

Leichtbausysteme

Kindertagesstätten in Frankfurt am Main

Multifunktionsstadion in Nizza

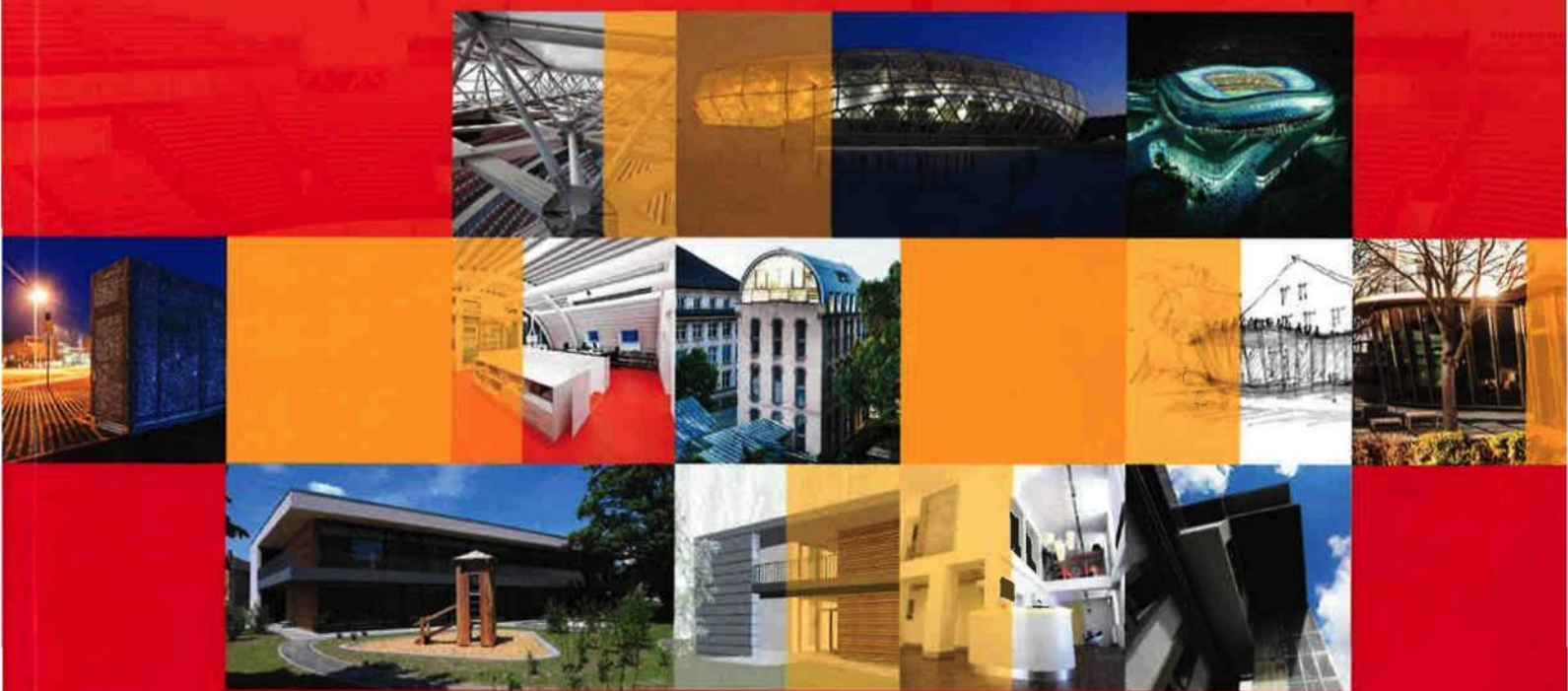
Stadtarchiv Karlsruhe

»Zentralmassive« in Bochum

Metropol-Theater in München

Einstiegsbauwerk in Augsburg

und ...



[Umriss]
Zeitschrift für Baukultur

Wegmarke in zweifacher Hinsicht

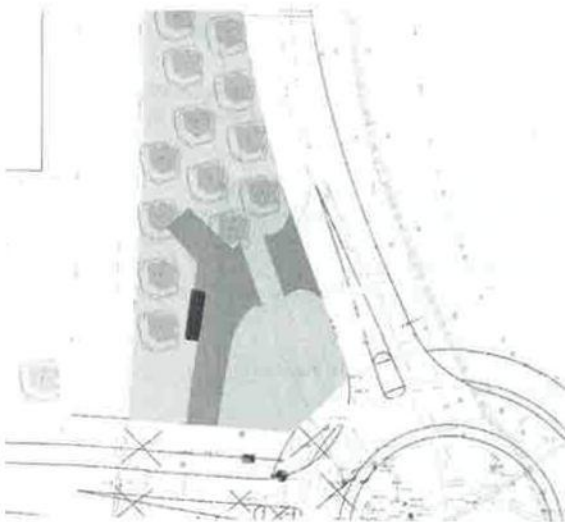
Zugang zu einem Regenwasserrückstaubecken in Augsburg



Kubus aus Stahl und Glas
© Eckhart Matthäus

Gestalt als Metapher

Über dem betonierten Treppenabgang in die Unterwelt der Stadt Augsburg angeordnet, besteht die Einhausung von Licht und Wasser aus einem Edelstahlskelett, das eine Haut aus Glaselementen trägt. Punktweise verbunden mit der wetterfesten Glashülle sind Paneele aus Alusion – eine Verkleidung aus recyceltem Aluminium, aus dem das Silikon beim Erhitzen herausgeschmolzen wird. Aus diesem Prozess resultiert die spezifische Ornamentik der Oberfläche. Das Material Alusion oder geschäumtes Aluminium repräsentiert hier das fließende Wasser, sichtbar gemacht in Metall, und ist Sinnbild für den Kubus, die Verbindung zum Regenrückstaubecken, in dem sich viel Wasser ansammeln kann.



Lageplan
© Hiendl Schineis

Aufgabe und Funktion

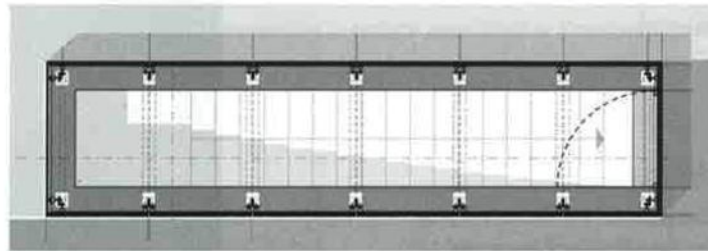
Ein unterirdisches Regenwasserrückstaubecken braucht einen Wartungszugang, der direkt an einem neuen zentralen Kreisverkehr vor dem sogenannten Innovationspark der Stadt Augsburg an die Oberfläche tritt. An diesem Verkehrskreislauf befindet sich nun ein ca. 6,50 m langer, 3 m hoher und 1,50 m breiter transluzenter Quader: ein profanes Einstiegsbauwerk, der Abgang zu einem Becken der Stadtentwässerung. Entstanden ist hier ein Infrastrukturbau, der in seiner Materialwahl auf Innovation und Technik verweist, somit ein stadträumliches Zeichen für Innovation ist.



Ornamentik als Sinnbild
© Eckhart Matthäus



Längs- und Querschnitt
© Hiendl Schineis



Grundriss
© Hiendl Schineis

Bei Dunkelheit erhellt eine Spiegelkugel den nach außen abstrahlenden Lichtkörper, der als Wegmarke an der Einfahrt zu den Forschungsinstituten des Augsburger Innovationsparks tagsüber transparent ist und in der Sonne glitzert, nachts hingegen

von innen leuchtet: immer in Bewegung, im Fluss, als Metapher für das Wasser, vielschichtig und lebendig.

Regina Schineis
Architektin, Stadtplanerin,
Augsburg



(Nächtlicher) Leuchtkörper am Kreisverkehr
© Eckhart Matthäus

Bauherr
Stadt Augsburg, Stadtentwässerung

Architekten
Hiendl Schineis Architektenpartnerschaft,
Passau und Augsburg

Tragwerksplanung
Kiffer Metallbau GmbH, Türkenfeld